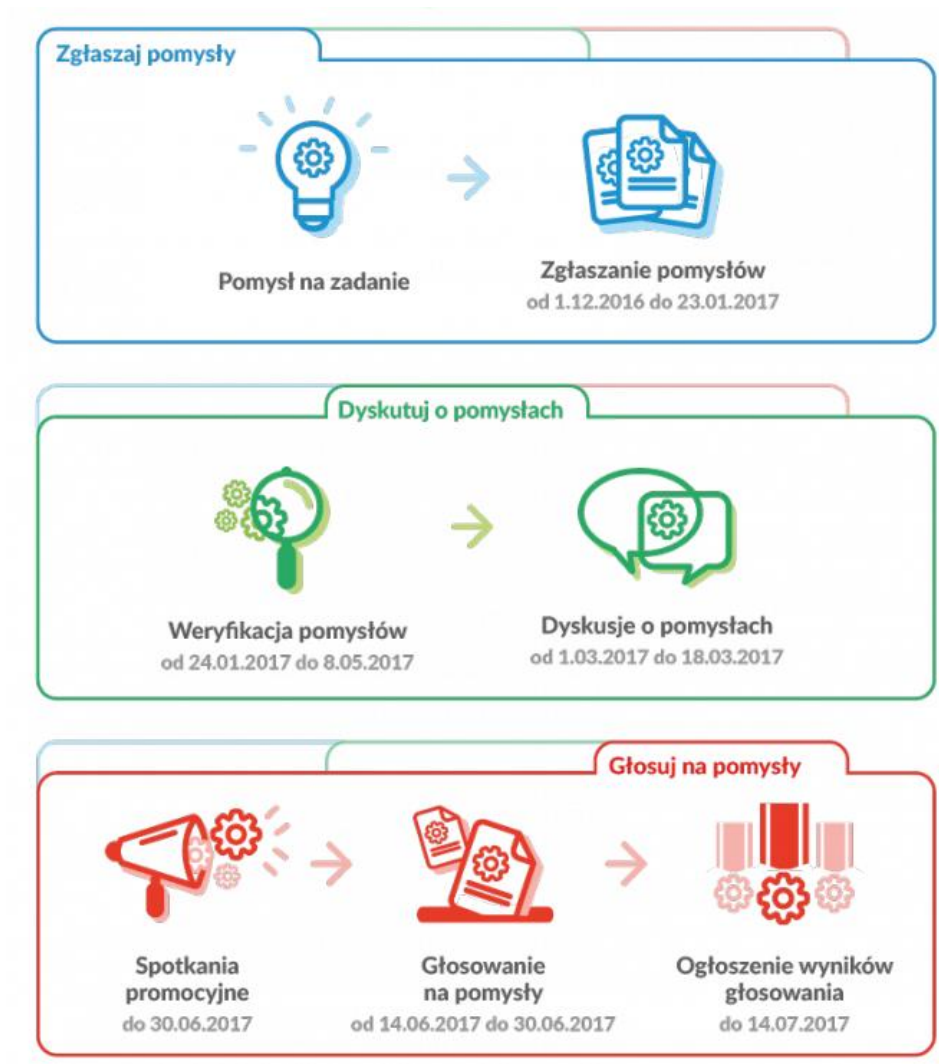


# Informator o Budżecie Partycypacyjnym 2018 w Wawrze

Zdecyduj, na co wydać **2 200 000 zł** w Dzielnicy Wawer !

## Harmonogram



## Zapraszamy na nasze strony:

Informacje o terminach spotkań dotyczących budżetu partycypacyjnego będą dostępne na:

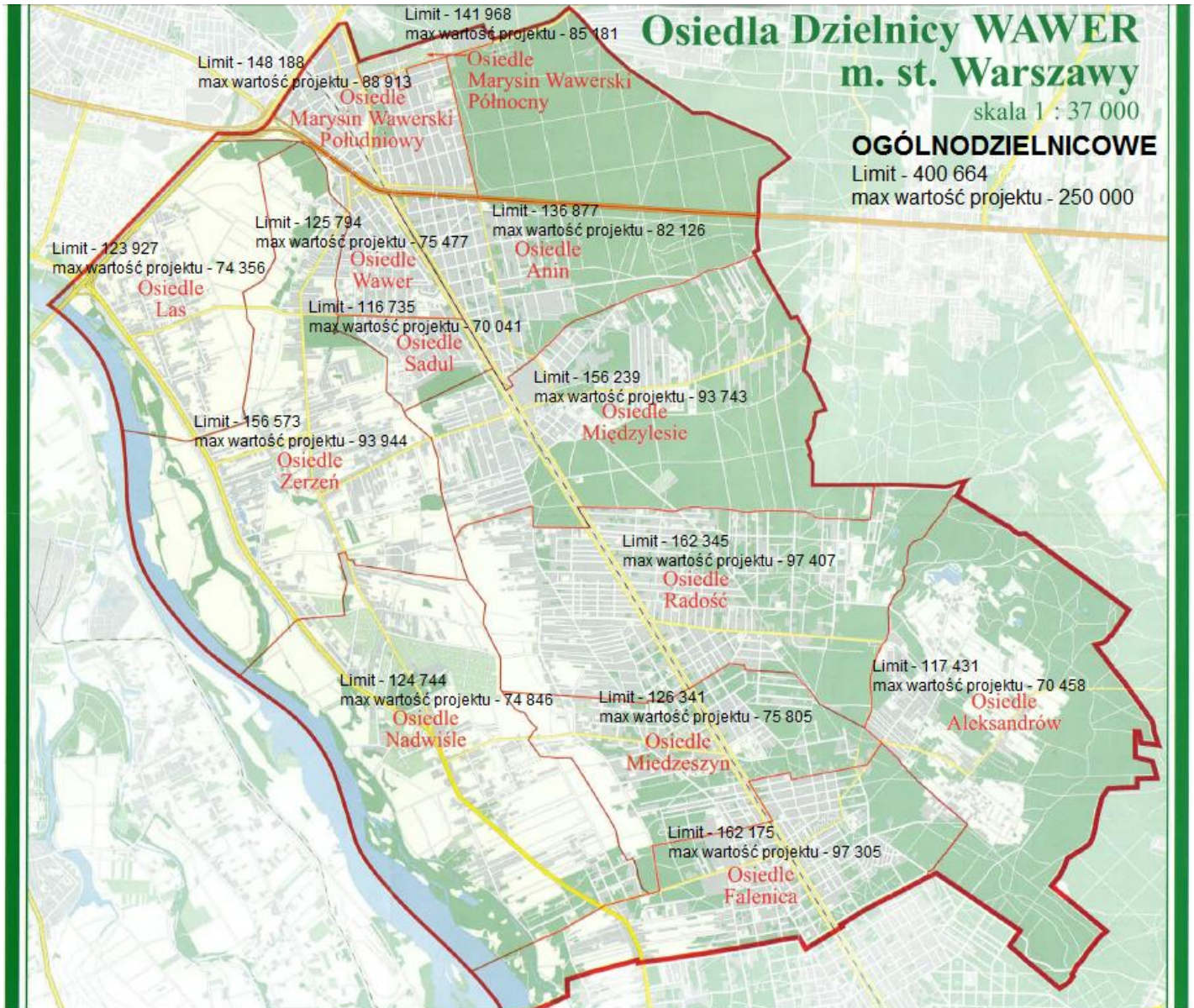
[www.wawer.warszawa.pl](http://www.wawer.warszawa.pl)

[www.facebook.com/UrządWawer](https://www.facebook.com/UrządWawer)

[www.twojbudzet.um.warszawa.pl](http://www.twojbudzet.um.warszawa.pl)

[Ile możesz wydać na swój projekt](#)

- do dyspozycji mieszkańców przeznaczono 2.200.000 zł. na projekty w 13 osiedlach i projekty ogólnodzielnicowe,
- każde osiedle ma do dyspozycji w ramach budżetu partycypacyjnego poniższe kwoty wraz z określeniem maksymalnej wartości jednego projektu:



Granice poszczególnych obszarów/osiedli są zgodne z granicami obecnie funkcjonujących osiedli.

<p><b>Granica Osiedla Aleksandrów przebiega:</b>          - od ulicy Przełęczy przy zbiegu granic Dzielnicy Wawer z Gminą Wiązowna, granicą Gminy Wiązowna do granicy z Gminą Józefów,          - granicą Gminy Józefów do ulicy Brücknera,          - osi ulicy Brücknera do ulicy Napoleona Bonaparte,          - osi ulicy Napoleona Bonaparte do ulicy Przełęczy,          - osi ulicy Przełęczy do zbiegu granic Dzielnicy Wawer i Gminy Wiązowna.</p>	<p><b>Granica Osiedla Anin przebiega:</b>          - od linii kolejowej osi ulicy B. Czecha do granicy Dzielnicy Wawer z Dzielnicą Wesola,          - granicą Dzielnicy Wawer (terenami leśnymi) do ulicy Zorzy,          - osi ulicy Zorzy, Hafciarskiej, przedłużenia Czatów do Hafciarskiej, Czatów, północną granicą terenów dawnego ZWAR do osi linii kolejowej,          - osi linii kolejowej do ulicy B. Czecha</p>	<p><b>Granica Osiedla Falenica przebiega :</b>          - od Wisły osi ulicy Bysławskiej do ulicy Tawułkowej,          - osi ulicy Tawułkowej do ulicy Małowiejskiej,          - osi ulicy Małowiejskiej do ulicy Patriotów,          - osi ulicy Patriotów do ulicy Arniki,          - osi ulicy Arniki do ulicy Sarny,          - osi ulicy Sarny do ulicy Lokalnej,          - osi ulicy Lokalnej do ulicy Technicznej,          - osi ulicy Technicznej do ulicy Napoleona Bonaparte,          - osi ulicy Napoleona Bonaparte do ulicy Brücknera          - osi ulicy Brücknera, granicą Dzielnicy Wawer z Gminą Józefów do ulicy Patriotów -strona zachodnia,          - osi ulicy Ziarnistej granicą Dzielnicy Wawer z Gminą Józefów do ulicy Włókienniczej,          - osi ulicy Werbeny graniczą Dzielnicy Wawer z Gminą Józefów do ulicy Wał Miedzeszyński i dalej do Wisły,          - linią Wisły do przedłużenia ulicy Bysławskiej.</p>
<p><b>Granica Osiedla Las przebiega:</b>          - od Wisły osi Kanału Nowa Ulga do Kanału Wawerskiego,          - osi Kanału Wawerskiego do bezimiennego drogi odchodzącej od ul. Płowieckiej,          - osi bezimiennego drogi odchodzącej od ul. Płowieckiej do końca ul. Spadowej          - od końca ul. Spadowej w linii prostej do zbiegu Rowu Zerzeńskiego z bezimiennym kanałem,          - osi Rowu Zerzeńskiego do Kanału Nowe Ujście,          - osi Kanału Nowe Ujście i jego przedłużeniem do Wisły, linią Wisły do kanału Nowa Ulga.</p>	<p><b>Granica Osiedla Marysin Wawerski Południowy przebiega:</b>          - osi ulicy Bronisława Czecha i Płowieckiej od granicy Dzielnicy Wawer z granicą Dzielnicy Wesola do bezimiennego drogi odchodzącej od ul. Płowieckiej,          - osi bezimiennego ulicy odchodzącej od ul. Płowieckiej do Kanału Wawerskiego,          - osi Kanału Wawerskiego do zbiegu z Kanałem Nowa Ulga i granicą Dzielnicy Wawer,          - granicą Dzielnicy Wawer do ul. Rekruckiej,          - osi ulicy Rekruckiej do ulicy Korkowej,          - osi ulicy Korkowej do ulicy Otwartej,          - osi ulicy Otwartej do ulicy Bychowskiej,          - osi ulicy Bychowskiej do ulicy Magnolii,          - osi ulicy Magnolii do ulicy Korkowej,          - osi ulicy Korkowej do granicy Dzielnicy Wawer z Dzielnicą Wesola,          - granicą Dzielnicy Wawer do ulicy Bronisława Czecha.</p>	<p><b>Granica Osiedla Marysin Wawerski Północny przebiega:</b>          - od ulicy Rekruckiej granicą Dzielnicy Wawer z Dzielnicą Rembertów do ulicy Korkowej,          - osi ulicy Korkowej do ulicy Magnolii,          - osi ulicy Magnolii do ulicy Bychowskiej,          - osi ulicy Bychowskiej do ulicy Otwartej,          - osi ulicy Otwartej do ulicy Korkowej,          - osi ulicy Korkowej do zbiegu ulic Łysakowskiej i Rekruckiej,          - osi ulicy Rekruckiej do granicy Dzielnicy Wawer z Dzielnicą Rembertów.</p>
<p><b>Granica Osiedla Miedzeszyn przebiega:</b>          - od Kanału Zagożdżańskiego osi ulicy Lewkonii i Rusalki do ulicy Patriotów i dalej przez tory kolejowe do ulicy Żeglarskiej,          - osi ulicy Żeglarskiej do Aleksandrowskiej,          - osi ulicy Aleksandrowskiej do ulicy Młodzieży,          - osi ulicy Młodzieży i jej przedłużeniem do ulicy Szygarów,          - osi ulicy Szygarów do ulicy Przełęczy,          - osi ulicy Przełęczy do ul. Napoleona Bonaparte,          - osi ulicy Napoleona Bonaparte do ulicy Technicznej,          - osi ulicy Technicznej do ulicy Lokalnej,          - osi ulicy Lokalnej do przedłużenia ulicy Zabawnej,          - osi przedłużenia ulicy Zabawnej do ulicy Arniki,          - osi ulicy Arniki do linii kolejowej,          - osi linii kolejowej do ulicy Małowiejskiej,          - osi ulicy Małowiejskiej do ulicy Tawułkowej,          - osi ulicy Tawułkowej do Bysławskiej,          - osi ulicy Bysławskiej do kanału Zagożdżańskiego,          - osi kanału Zagożdżańskiego do ulicy Lewkonii.</p>	<p><b>Granica Osiedla Międzylesie przebiega:</b>          - od miejsca przecięcia ulicy Juhasów z Kanałem Zagożdżańskim, osi Kanału Zagożdżańskiego do linii wysokiego napięcia biegnącej od Elektrociepłowni Siekierki,          - linią wysokiego napięcia biegnącą od Elektrociepłowni Siekierki do linii kolejowej,          - osi linii kolejowej do północnej granicy terenów dawnego ZWAR,          - północną granicą terenów dawnego ZWAR, osi ulicy Czatów i jej przedłużenia do ulicy Hafciarskiej,          - osi ulicy Hafciarskiej, Zorzy do granicy Dzielnicy Wawer z Dzielnicą Wesola,          - granicą Dzielnicy Wawer do ulicy Cementowej,          - osi ulicy Cementowej do ulicy Janosika          - osi ulicy Janosika oraz granicami zabudowań ulic Janosika i Wołęcińskiej do ulicy Wołęcińskiej,          - osi ulicy Wołęcińskiej do linii kolejowej,          - osi linii kolejowej do ulicy Zagajnikowej,          - osi ulicy Zagajnikowej do ulicy Mrówczej,          - osi ulicy Mrówczej do ulicy Juhasów,          - osi ulicy Juhasów do przecięcia się z Kanałem Zagożdżańskim.</p>	<p><b>Granica Osiedla Nadwisłe przebiega:</b>          - od Wisły prostopadle do ulicy Wał Miedzeszyński na wysokości ulicy Skalicowej,          - południową stroną ulicy Skalnicowej do kanału Zerzeńskiego,          - osi kanału Zerzeńskiego do ulicy Chodzieskiej,          - południową stroną ulicy Chodzieskiej do ulicy Trakt Lubelski,          - osi ulicy Trakt Lubelski do osiedla mieszkaniowego "Borki",          - północną granicą osiedla mieszkaniowego "Borki" do kanału Zagożdżańskiego,          - osi kanału Zagożdżańskiego do ulicy Bysławskiej,          - osi ulicy Bysławskiej do rzeki Wisły,          - linią Wisły do przedłużenia ulicy Skalicowej.</p>
<p><b>Granica Osiedla Radość przebiega:</b>          - od miejsca przecięcia się ul. Juhasów z Kanałem Zagożdżańskim osi ul. Juhasów do ulicy Mrówczej,          - osi ulicy Mrówczej do ulicy Zagajnikowej,          - osi ulicy Zagajnikowej do linii kolejowej,          - osi linii kolejowej do ulicy Wołęcińskiej,          - osi ulicy Wołęcińskiej, granicami zabudowań ulicy Wołęcińskiej i Janosika do ulicy Janosika,          - osi ulicy Janosika do ulicy Cementowej,          - osi ulicy Cementowej do granicy Dzielnicy Wawer z Dzielnicą Wesola          - granicą Dzielnicy Wawer z Dzielnicą Wesola do ulicy Przełęczy,          - osi ulicy Przełęczy do ulicy Szygarów,          - osi ulicy Szygarów do ulicy Młodzieży,          - osi ulicy Młodzieży do ulicy Aleksandrowskiej,          - osi ulicy Aleksandrowskiej do ulicy Żeglarskiej,          - osi ulicy Żeglarskiej do ulicy Rusalki,          - osi ulicy Rusalki do ulicy Lewkonii,          - osi ulicy Lewkonii i przedłużeniem ulicy Lewkonii do Kanału Zagożdżańskiego,          - osi Kanału Zagożdżańskiego do przecięcia się z ulicą Juhasów.</p>	<p><b>Granica Osiedla Sadul przebiega:</b>          - osi ulicy Lucerny od jej zbiegu z kanałem Nowe Ujście do linii kolejowej,          - osi linii kolejowej do linii wysokiego napięcia biegnącej od Elektrociepłowni Siekierki,          - wzdłuż linii wysokiego napięcia do Kanału Zagożdżańskiego,          - osi Kanału Zagożdżańskiego do Kanału Nowe Ujście,          - osi Kanału Nowe Ujście do ulicy Lucerny.</p>	<p><b>Granica Osiedla Wawer przebiega:</b>          - osi bezimiennego drogi odchodzącej od ulicy Płowieckiej na odcinku od Kanału Wawerskiego do ulicy Płowieckiej,          - osi ulicy Płowieckiej do linii kolejowej,          - wzdłuż osi linii kolejowej do ulicy Lucerny,          - osi ulicy Lucerny do Kanału Nowe Ujście,          - osi Kanału Nowe Ujście do Kanału Wawerskiego,          - osi Kanału Wawerskiego do bezimiennego drogi odchodzącej od ulicy Płowieckiej.</p>
<p><b>Granica Osiedla Zerzeń przebiega:</b>          - od osi Wisły osi Kanału Nowe Ujście do Rowu Zerzeńskiego,          - osi Rowu Zerzeńskiego do zbiegu Rowu Zerzeńskiego z bezimiennym kanałem,          - linią prostą od zbiegu Rowu Zerzeńskiego z bezimiennym kanałem do końca ulicy Spadowej,          - od końca ulicy Spadowej osi bezimiennego drogi odchodzącej od ulicy Płowieckiej do Kanału Wawerskiego,          - osi Kanału Wawerskiego do Kanału Zagożdżańskiego,          - osi Kanału Zagożdżańskiego na południe do wysokości północnej granicy osiedla mieszkaniowego "Borki",          - północną granicą osiedla "Borki" do ulicy Trakt Lubelski,          - osi ul. Trakt Lubelski na północ do ulicy Chodzieskiej,          - południową stroną ul. Chodzieskiej do osi Kanału Zerzeńskiego,          - osi Kanału Zerzeńskiego do południowej strony ul. Skalnicowej,          - południową stroną ul. Skalnicowej w kierunku zachodnim przecinając ul. Wał Miedzeszyński linią prostą do osi rzeki Wisły,          - osi rzeki Wisły do osi Kanału Nowe Ujście.</p>		

## Co zrobić przed napisaniem projektu

- zastanów się nad tym, co jest potrzebne społeczności, w której mieszkasz lub Twojej okolicy,
- swój pomysł opisz na odpowiednim formularzu w systemie dostępnym pod adresem [www.twojbudzet.um.warszawa.pl](http://www.twojbudzet.um.warszawa.pl) lub na jego wersji papierowej,
- oszacuj koszt realizacji swojego pomysłu (pomocne informacje na stronie [www.twojbudzet.um.warszawa.pl](http://www.twojbudzet.um.warszawa.pl) zakładka: „Ile kosztuje miasto?”),
- poszukaj 30 osób, które poprą Twój projekt poprzez wpisanie się na listę poparcia,
- projekt, który opiszesz, musi spełniać kilka warunków:
  - projekt musi być możliwy do zrealizowania w ciągu jednego roku (2018 r.), przy czym drobne prace przygotowawcze będą mogły rozpocząć się już w drugiej połowie 2017 r.,
  - efekt realizacji projektu musi być OGÓLNODOSTĘPNY (definicja poniżej),
  - projekt powinien być zlokalizowany na terenie należącym do m.st. Warszawy (aby to sprawdzić, skorzystaj np. z serwisu mapowego m.st. Warszawy [www.mapa.um.warszawa.pl](http://www.mapa.um.warszawa.pl) zakładka „Własność”).
- **Możliwa jest** jednak realizacja projektów nieinwestycyjnych (tzw. miękkich) zlokalizowanych na terenie niebędącym własnością Miasta. Wówczas konieczne będzie dołączenie do formularza zgłoszeniowego zgody dysponenta terenu na nieodpłatne wykorzystanie tego terenu na cele realizacji projektu.
- projekt musi mieścić się w zadaniach m.st. Warszawy przypisanych dzielnicom lub jednostkom organizacyjnym (więcej o tym, jakie to są zadania, możesz przeczytać na stronie [www.twojbudzet.um.warszawa.pl](http://www.twojbudzet.um.warszawa.pl)),

## Co nowego w IV edycji?

- więcej czasu na głosowanie - głosowanie potrwa przez całą II połowę czerwca,
- definicja ogólnodostępności w każdej dzielnicy będzie znana przed etapem składania projektów - każdy dzielnicowy zespół ds. budżetu partycypacyjnego, uwzględniając rekomendacje Rady ds. budżetu partycypacyjnego, ustali definicję ogólnodostępności, która będzie obowiązywała w danej dzielnicy - na podstawie tej definicji weryfikowana będzie ogólnodostępność projektów,
- na liście poparcia projektu nie trzeba będzie podawać numerów PESEL (lista 30 osób popierających projekt, którą dołącza się do składanego formularza),
- włączenie dyskusji o projektach do etapu weryfikacji projektów - pracownicy urzędu wstępnie zweryfikują projekty przed spotkaniami dyskusyjnymi i na spotkaniach prześlą informacje o proponowanych zmianach w projektach,
- zmiana formuły procedury odwołań od wyników weryfikacji - autor projektu lub jego przedstawiciel zaprezentuje wniosek o ponowną weryfikację na posiedzeniu dzielnicowego zespołu ds. bp - w tym spotkaniu będzie uczestniczył także pracownik, który przeprowadzał weryfikację szczegółową oraz członek Zarządu Dzielnicy,
- konieczność zachowania oryginału listy poparcia do każdego projektu (w przypadku składania projektu elektronicznie) aż do ogłoszenia wyników głosowania i okazania jej w razie wezwania przez urząd dzielnicy lub jednostkę weryfikującą projekt,
- próg 10% - realizowane będą tylko te projekty, które w trakcie głosowania uzyskają przynajmniej 10% głosów ważnych oddanych w danym obszarze.

## Nowość !!! - Zasady ogólnodostępności

Zespół, uwzględniając rekomendacje Rady ds. budżetu partycypacyjnego, o której mowa w zarządzeniu nr 5273/2013 Prezydenta m.st. Warszawy z dnia 5 grudnia 2013 r. (z późn. zm.), ustala definicję ogólnodostępności projektów, o której mowa w § 4 ust. 1 pkt 2. Zarządzenia nr 1500/2016 Prezydenta m.st. Warszawy z dnia 5 października 2016 r.

**Ogólnodostępność obiektów na otwartym terenie** - jest spełniona jeżeli z obiektu każdy mieszkaniec będzie mógł skorzystać w następujących przedziałach czasowych:

1. W dniu powszednie: co najmniej od zakończenia zajęć dydaktycznych do zmroku, nie dłużej jednak niż do godziny 22.00
2. W soboty, niedzielę, ferie oraz wakacje co najmniej od godziny 9.00 do zmroku, nie dłużej jednak niż do godziny 22.00

**Ogólnodostępność sprzętu:** sprzęt uznaje się za ogólnodostępny, jeżeli służy prowadzeniu zajęć w ramach projektu lub możliwe jest jego użytkowanie przez każdego chętnego mieszkańca zgodnie z instrukcją i na zasadzie wypożyczenia po podpisaniu stosownej umowy.

Potrzeba zakupu sprzętu w danym projekcie podlega weryfikacji przez pracowników Urzędu pod kątem możliwości wykorzystania istniejących zasobów.

Jeżeli występuje potrzeba zakupu sprzętu to po zrealizowaniu projektu należy sprzęt oddać do dyspozycji Urzędu Dzielnicy.

Wszystkie zapisy na zajęcia o ograniczonej dostępności powinny odbywać się w Urzędzie Dzielnicy.

## Jakie projekty możesz zgłosić?

W ramach budżetu partycypacyjnego możesz zgłosić projekty o charakterze lokalnym, czyli takie, które dotyczą potrzeb jednego osiedla lub ogólnodzielnicowe – które zaspokajają potrzeby dwóch lub więcej osiedli.

Projekty mogą dotyczyć wielu sfer, np.: zdrowia, sportu, rekreacji, edukacji, kultury, komunikacji, ochrony środowiska, pomocy społecznej, przestrzeni publicznej, zieleni miejskiej. Mogą być to zarówno projekty o charakterze inwestycyjnym, czyli np. budowa ścieżki rowerowej, placu zabaw, postawienia latarni, oraz pozainwestycyjnym, czyli np. zajęcia pozalekcyjne, festyn itp.

### Kto może Ci pomóc w przygotowywaniu projektu

Pomoc przy wypełnianiu formularza można uzyskać pod adresem: [wawer.budzetpartycypacyjny@um.warszawa.pl](mailto:wawer.budzetpartycypacyjny@um.warszawa.pl) oraz w godzinach pracy Urzędu u poniższych osób:

Imię i Nazwisko	Nr telefonu	E-mail	Nr pokoju	Informacje z zakresu:
Izabela Bielińska	22 443 68 91	izbielinska@um.warszawa.pl	511	Edukacja
Ewa Olszewska	22 443 70 55	eolszewska@um.warszawa.pl	202	Ochrona środowiska/Zieleń miejska
Anna Orzechowska	22 443 68 98	aorzechowska@um.warszawa.pl	305	Kultura
Jacek Sadowski	22 443 69 02	jsadowski@um.warszawa.pl	307	Sport/Rekreacja
Jacek Trzaskowski	22 443 70 64	jtrzaskowski@um.warszawa.pl	212	Infrastruktura
Wojciech Mróz	22 443 68 76	wmroz@um.warszawa.pl		
Tomasz Karbowski	22 443 68 71	tkarbowski@um.warszawa.pl	208	Inwestycje
Tomasz Pasek	22 443 68 85	tpasek@um.warszawa.pl	210	Inwestycje
Joanna Wardak	22 443 68 94	jwardak@um.warszawa.pl	108	Pomoc społeczna/Zdrowie
Iwona Dąbrowska	22 443 69 28	iw.dabrowska@um.warszawa.pl	Sala WOM	Ogólna
Dorota Głazewska	22 443 68 69	dglazewska@um.warszawa.pl	306	
Marcin Małyska	22 443 68 27	mmalyska@um.warszawa.pl	507	

**Planowana jest także organizacja 2 maratonów pisania projektów: 14 grudnia 2016 r. oraz 14 stycznia 2017 r. – szczegóły będą dostępne na stronie www. Urzędu Dzielnicy Wawer.**

### Co może wpłynąć na negatywną weryfikację Twojego projektu

#### Przedszkola:

Tereny należące do przedszkoli nie mogą być udostępniane (w trakcie jak i po zajęciach) osobom trzecim ze względu na konieczność zapewnienia bezpieczeństwa dzieciom przebywającym w przedszkolach oraz na brak nadzoru po godzinach pracy przedszkola nad potencjalnymi użytkownikami "wyposażenia przedszkolnego", jak i nad samym wyposażeniem.

### Plany inwestycyjne na lata 2015 – 2018

#### Transport i komunikacja

- Budowa chodnika w ul. III Poprzeczna,
- Budowa ciągu pieszo - rowerowego w ul. Bysławskiej na odc. ul. Wał Miedzeszyński - ul. Mozaikowa,
- Budowa chodników w ciągu ul. Borków i ul. Juhasów,
- Budowa chodnika w ul. Kombajnistów,
- Budowa ronda na skrzyżowaniu ul. Bronowska - ul. Masłowiecka,
- Budowa ronda na skrzyżowaniu ul. Przewodowa - ul. Strzygłowska,
- Budowa ul. Wiązanej,
- Budowa ul. Jeziorowej,
- Budowa ul. Mydlarskiej,

#### Kultura

- Budowa budynku wielofunkcyjnego z funkcjami społecznymi, kulturalnymi i integracyjnymi – Falenica,
- Budowa zespołu: filii: Wawerskiego Centrum Kultury i biblioteki przy ul. Powojowej/ul. Panny Wodnej/ul. Junaków,
- Budowa budynku wielofunkcyjnego o funkcji kulturalno - społecznej (w tym biblioteka) przy ul. Błękitnej/ul. Solidnej,

#### Sport

- Budowa boiska piłkarskiego przy ul. Łasaka w osiedlu Las,
- Modernizacja boisk przyszkolnych:
  - Zespół Szkół nr 70 - ul. Bajkowa,
  - Zespół Szkolno – Przedszkolny nr 9 – ul. Kadetów,
  - Zespół Szkół nr 116 – ul. Wichrowa,
  - Zespół Szkół nr 115- ul. Król Maciusia,

- Szkoła Podstawowa nr 218 – ul. Kajki.

### **Spoleczne**

- Budowa budynków komunalnych przy ul. Korkowej i ul. Włókienniczej.

### **Planowane remonty nawierzchni ulic realizowane przez ZDM**

- ul. Kościuszkowców,
- ul. Bysławska (ul. Włókiennicza do ul. Patriotów),
- ul. Walcownicza/ul. Petunii/ul. Techniczna (ul. Filmowa do ul. Bonaparte),
- ul. Czecha (ul. Kościuszkowców/ Trakt Brzeski),
- Budowa ronda ul. Korkowa/ul. Kościuszkowców,
- Trakt Lubelski (odcinek ul. Klimontowska do ul. Płowieckiej),
- ul. Widoczna.

### **Inwestycje realizowane w ramach środków m.st. Warszawy – ZMID**

- ul. Wał Miedzeszyński - rozbudowa na odc. od ronda z ul. Trakt Lubelski do węzła z trasą ekspresową S2,
- ul. Trakt Lubelski rozbudowa na odcinku od Zwoleńskiej do Borowieckiej,
- ul. Płowiecka – odbudowa kładki dla pieszych nad ulicą,
- Budowa sygnalizacji na skrzyżowaniu ul. Kajki: ul. Alpejska ,ul. Odrodzenia,
- Budowa sygnalizacji świetlnej na skrzyżowaniu ul. Wał Miedzeszyński: ul. Ogórkowa, ul. Przewodowa, ul. Rozchodnikowa.

### **Inwestycje realizowane przez GDDKiA i PKP**

- Budowa Południowej Obwodnicy Warszawy,
- Budowa 3 toru kolejowego wzdłuż ul. Patriotów.

### **Edukacja**

- Budowa zespołu szkolno-przedszkolnego przy ul. Cyklamenów/ ul. Skalnicowej.

### **Ochrona zdrowia i pomoc społeczna**

- Budowa żłobka i przedszkola przy ul. Trakt Lubelski.

### **[Najważniejsza sprawa – gdzie i kiedy zgłosić projekt](#)**

**Formularz z opisem pomysłu i wszystkimi niezbędnymi załącznikami zgłoś pomiędzy 1 grudnia 2016 r. a 23 stycznia 2017 r.:**

- wypełniając go elektronicznie w systemie dostępnym na stronie [www.twojbudzet.um.warszawa.pl](http://www.twojbudzet.um.warszawa.pl)
- przesyłając go na adres Urzędu Dzielnicy (ul. Żegańska 1, 04-713 Warszawa, z dopiskiem „Budżet partycypacyjny 2018”),
- składając go w Wydziale Obsługi Mieszkańców,
- Jeśli jesteś osobą niepełnoletnią, także możesz stworzyć swój projekt, ale wtedy Twój rodzic albo opiekun prawny muszą wyrazić na to zgodę, wypełniając specjalny formularz, dostępny na stronie [www.twojbudzet.um.warszawa.pl](http://www.twojbudzet.um.warszawa.pl), [www.wawer.warszawa.pl](http://www.wawer.warszawa.pl) oraz w Urzędzie Dzielnicy,

## Projekty realizowane z edycji 2015 – 2017

<p><b>Aleksandrów</b></p> <p><b>2015</b></p> <ol style="list-style-type: none"> <li>Zagospodarowanie terenu przyległego do stawu Morskie Oko w Aleksandrowie – 64 769,00</li> </ol> <p><b>2016</b></p> <ol style="list-style-type: none"> <li>Chodnik dla pieszych + kładka nad rowem przy ul. Złotej Jesieni - 38 000,00</li> <li>Siłownia plenerowa - doposażenie placu zabaw - 34 000,00</li> <li>Zagospodarowanie ronda na ulicy Zagórzańskiej i poprawa bezpieczeństwa ruchu - 4 200,00</li> </ol> <p><b>2017</b></p> <ol style="list-style-type: none"> <li>Nowe oblicze naszego klubu - WCK Filia Aleksandrów - 22 500,00</li> <li>Remont tablic ogłoszeniowych dla mieszkańców - 7 595,00</li> <li>Remont nawierzchni płytowej ulicy Zagórzańskiej od nr 50d do końca w stronę lasu – 8 000,00</li> <li>Artystyczna pracownia letnia – 30 000,00</li> </ol>	<p><b>Anin</b></p> <p><b>2015</b></p> <ol style="list-style-type: none"> <li>Mobilne studio radiowo-telewizyjne dla Szkoły Podstawowej Nr 218 - 20 200,00</li> <li>Pianino cyfrowe dla Szkoły Podstawowej Nr 218 - 8 500,00</li> <li>Stworzenie multimedialnej pracowni języka angielskiego w Szkole Podstawowej nr 218-15 000,00</li> <li>Doposażenie biblioteki w Szkole Podstawowej Nr 218 - 5 000,00</li> <li>Stop śmietnikowej pustyni - zakup i ustawienie betonowych koszy na śmieci - 8 437,80</li> <li>Montaż ławeczki - 1 000,00</li> </ol> <p><b>2016</b></p> <ol style="list-style-type: none"> <li>EEG Biofeedback - do rehabilitacji dzieci i młodzieży w Zespole Szkół nr 114 w Aninie - 24 712,00</li> <li>Sfinansowanie w 2016 r. wydania numerów czasopisma "Między nami aninianinami" - 18 000,00</li> <li>Sprzęt dla redakcji "Między nami aninianinami" - 7 200,00</li> <li>Zakup wyposażenia do sali językowej i kurs języka angielskiego dla mieszkańców Anina- 24 200,00</li> <li>Ogródek zabawowo-rekreacyjny - 32 000,00</li> <li>Ławki na trasie spacerowej - 2 650,00</li> <li>Multimedia dla Biblioteki W Aninie - 1 500,00</li> <li>Czysty las wokół nas - 7 260,00</li> <li>Zakup czasopism dla czytelników Biblioteki Publicznej w Aninie - 1 543,00</li> <li>Prenumerata czasopism dla dzieci i młodzieży w wieku 6-19 lat w 2016 roku - 1 600,00</li> </ol> <p><b>2017</b></p> <ol style="list-style-type: none"> <li>W zdrowym ciele zdrowy duch. Darmowe zajęcia sportowe dla dzieci i młodzieży - 90 770,00</li> <li>Nowości i serie wydawnicze dla Biblioteki w Aninie - 5 000,00</li> <li>Audiobooki dla Biblioteki w Aninie - 3 000,00</li> <li>Aniński Piknik Jubileuszowy - 15 000,00</li> <li>Bezpiecznie do anińskiego lasu - 6 000,00</li> <li>Czasopisma dla całej rodziny: dzieci, mamy i taty w 2017 r. - 2 000,00</li> </ol>	<p><b>Falenica</b></p> <p><b>2015</b></p> <ol style="list-style-type: none"> <li>Falenica bez kałuż - 15 000,00</li> <li>Sportowa Falenica - 19 500,00</li> <li>Ławeczki dla seniorów - 5 000,00</li> <li>Biblioteka szkolna - pracownia interdyscyplinarna - 24 000,00</li> <li>Ustawienie lustra poprawiającego widoczność na zakręcie - 1 000,00</li> </ol> <p><b>2016</b></p> <ol style="list-style-type: none"> <li>Zakup nowości książkowych do wypożyczalni nr 25 BP w Falenicy - 7 000,00</li> <li>Siłownia na powietrzu - 28 450,00</li> <li>Siłownia plenerowa przy placu zabaw na ul. Frenkla w Falenicy - 55 200,00</li> <li>Rozbudowa placu zabaw przy Szkole Podstawowej Nr 124 w Warszawie - 38 000,00</li> </ol> <p><b>2017</b></p> <ol style="list-style-type: none"> <li>Rewitalizacja zieleni i tworzenie systemu informacji miejskiej w Falenicy Obszar III - 6 000,00</li> <li>Bezpieczne przejście dla pieszych przy PKP Falenica - 49 000,00</li> <li>R-STACJA wielofunkcyjna stacja rowerowa- 12 000,00</li> <li>Poprawa bezpieczeństwa na ulicy Włóknienczej (droga dzieci do szkoły 76) poprzez wyznaczenie ruchu jednokierunkowego - 7 000,00</li> <li>Zakup nowości książkowych, audiobooków i książek z dużym drukiem do wypożyczalni nr 25 w Falenicy - 20 000,00</li> <li>Rewitalizacja zieleni i tworzenie systemu informacji miejskiej w Falenicy Obszar I - 18 000,00</li> <li>anamorficzne GRAFFITI 3D - pierwszy projekt z cyklu kreatywna falenica - 7 549,00</li> </ol>
<p><b>Las</b></p> <p><b>2015</b></p> <ol style="list-style-type: none"> <li>Cyfrowa szkoła na osiedlu Las 64 390,00</li> </ol> <p><b>2016</b></p> <ol style="list-style-type: none"> <li>Zagospodarowanie terenów zielonych 16 100,00</li> <li>POMNIK PAMIĘCI NARODOWEJ Z OKRESU OKUPACJI HITLEROWSKIEJ 1941-1944 41 222,00</li> <li>W zdrowym ciele zdrowy duch 10 500,00</li> <li>Kultura w plenerze 17 950,00</li> <li>Święto Osiedla Las 12 500,00</li> <li>"Nasze Korzenie" - historia Osiedla Las w zdjęciach i dokumentach 7 000,00</li> <li>Warsztaty taneczne dla dorosłych 4 500,00</li> </ol> <p><b>2017</b></p> <ol style="list-style-type: none"> <li>Siłownia dla opiekunów dzieci na placu zabaw. 54 450,00</li> <li>Street workout (pol. uliczny trening). 28 650,00</li> <li>Biblioteka plenerowa. 9 000,00</li> <li>Święto Osiedla Las 14 500,00</li> <li>Osiedlowa wigilia Leśna 7 200,00</li> </ol>	<p><b>Marysin Północny</b></p> <p><b>2015</b></p> <ol style="list-style-type: none"> <li>Kino plenerowe "Marysin" 4 500,00</li> <li>Modernizacja chodnika przy ul. Króla Macjusia 4 500,00</li> <li>Zajęcia dla maluchów 2 latków-5 latków 6 240,00</li> <li>Aktywna mama 5 980,00</li> <li>Aktywny mieszkaniec Marysina 3 380,00</li> <li>Angielski dla osób 50+ 5 980,00</li> </ol> <p><b>2016</b></p> <ol style="list-style-type: none"> <li>Nowości książkowe do Wypożyczalni nr 59 w Marysinie Wawerskim 15 000,00</li> <li>CZYSTY I ZIELONY MARYSIN 9 315,00</li> <li>REMONT NAWIERZCHNI DROGA PRZY LESIE 62 400,00</li> <li>CHODNIK PLAC ZABAW 16 071,00</li> <li>NOWE ATRAKCJE NA PLACU ZABAW 10 524,00</li> </ol> <p><b>2017</b></p> <ol style="list-style-type: none"> <li>REMONT ULICY KRÓLA MACIUSIA I WJAZD OD UL. KORKOWEJ 60 000,00</li> <li>Oświetlenie boiska do siatkówki na terenie OSiR Wawer ul. Starego Doktora 1 12 000,00</li> <li>Nowości książkowe dla Wypożyczalni nr 59 w Marysinie Wawerskim 30 000,00</li> <li>Aktywny Mieszkaniec Marysina- zajęcia z Nordic Walkingu 13 860,00</li> <li>ANGIELSKI 50+ 8 500,00</li> </ol>	<p><b>Marysin Południowy</b></p> <p><b>2015</b></p> <ol style="list-style-type: none"> <li>Dokończenie budowy placu zabaw dla dzieci 60 000,00</li> <li>Gra terenowa - stała trasa na orientację w Marysinie 4 500,00</li> </ol> <p><b>2016</b></p> <ol style="list-style-type: none"> <li>KROK 1 - BEZPIECZNE PRZEJŚCIE (pasy na Łysakowskiej na wysokości Bychowskiej i Karpackiej) 25 000,00</li> <li>PLAC ZABAW DLA DZIECI Z RODZICAMI 60 000,00</li> <li>Łąka kwietna dla Marysina Południowego – EKO MIASTO 8 460,00</li> <li>BEZPIECZNA DROGA DO ŻŁOBKA 12 000,00</li> </ol> <p><b>2017</b></p> <ol style="list-style-type: none"> <li>KROK 2 - DOGODNE DOJŚCIE - PKP_GOCŁAWEK - PARK_MATKI_MOJEJ ( modernizacja chodnika na Korkowej i Gąsienicowej) 115 000,00</li> </ol>
<p><b>Miedzeszyn</b></p> <p><b>2015</b></p> <ol style="list-style-type: none"> <li>Modernizacja bazy socjalnej (szatnie, WC, umywalki) szkolenia dzieci i młodzieży w klubie sportowym PKS Radość 64 769,00</li> </ol> <p><b>2016</b></p> <ol style="list-style-type: none"> <li>ZAKUP NOWOŚCI WYDAWNICZYCH DLA BIBLIOTEKI W OSIEDLU MIEDZESZYN 5 250,00</li> <li>Siłownia plenerowa na placu zabaw w Miedzeszynie – ul. Zwanowiecka 31 000,00</li> <li>Muzyka klasyczna w Cafe Meryk - spotkajmy się 30 439,00</li> <li>MULTI-MEDIA DLA BIBLIOTEKI W OSIEDLU MIEDZESZYN 8 240,00</li> <li>CZYTELNIA PLENEROWA W MIEDZESZYNIE 27 030,00</li> <li>Rozwijanie pasji plastycznych u dorosłych w Bibliotece w Miedzeszynie 9 165,00</li> </ol> <p><b>2017</b></p> <ol style="list-style-type: none"> <li>LILIOWY ZAKĄTEK - PLAC ZABAW PRZY UL. BRODNICKIEJ 104 050,00</li> <li>ZAKUP NOWOŚCI WYDAWNICZYCH DLA BIBLIOTEKI W OSIEDLU MIEDZESZYN 7 000,00</li> <li>Artystyczny krąg - Rozwijanie i wspieranie pasji plastycznych 5 940,00</li> </ol>	<p><b>Międzyzlesie</b></p> <p><b>2015</b></p> <ol style="list-style-type: none"> <li>Parking przy ul. Żegańskiej w Warszawie 60 000,00</li> <li>Domki dla skrzydlatych pasiaków przyjaciele 336,00</li> <li>Prenumerata prasy na rok 2015 dla Biblioteki Publicznej nr 121 w Międzyzlesiu 2 501,90</li> </ol> <p><b>2016</b></p> <ol style="list-style-type: none"> <li>ZAKUP NOWOŚCI KSIĄŻKOWYCH DLA BIBLIOTEKI PUBLICZNEJ W OSIEDLU MIĘDZYZLESIE 15 000,00</li> <li>Czysty las wokół nas 6 050,00</li> <li>SPOTKANIA Z CIEKAWYMI LUDZMI W BIBLIOTECE W OSIEDLU MIĘDZYZLESIE 3 000,00</li> <li>SIŁOWNIA I MODERNIZACJA PLACU ZABAW 52 000,00</li> <li>Prenumerata prasy na rok 2016 dla Biblioteki Publicznej nr 121 w Międzyzlesiu 3 847,00</li> <li>OSWIETLENIE I MAŁA ARCHITEKTURA PARKINGU PRZY UL. ŻEGAŃSKIEJ 27 32 300,00</li> </ol> <p><b>2017</b></p> <ol style="list-style-type: none"> <li>Siłownia plenerowa w Zachodnim Międzyzlesiu 10 000,00</li> <li>Rewitalizacja boiska przy szkole podstawowej nr 138 Warszawa 40 500,00</li> <li>Zieleń i ławeczki w Zachodnim Międzyzlesiu 10 000,00</li> <li>Plac zabaw w Zachodnim Międzyzlesiu 50 000,00</li> <li>Ścieżka edukacyjna w Zachodnim Międzyzlesiu. 5 000,00</li> <li>ZAKUP NOWOŚCI KSIĄŻKOWYCH DLA BIBLIOTEKI PUBLICZNEJ W OSIEDLU MIĘDZYZLESIE 15 000,00</li> </ol>	<p><b>Radość</b></p> <p><b>2015</b></p> <ol style="list-style-type: none"> <li>Boks amatorski dla wszystkich 62 300,00</li> <li>Domki dla skrzydlatych pasiaków przyjaciele 672,00</li> </ol> <p><b>2016</b></p> <ol style="list-style-type: none"> <li>ZAKUP NOWOŚCI WYDAWNICZYCH DLA BIBLIOTEKI W RADOŚCI 3 600,00</li> <li>BEZPIECZNA DROGA 7 000</li> <li>RADOŚĆ DLA SENIORA I JUNIORA 48 850,00</li> <li>RADOŚCIANSKIE MUZYKOWANIE NA NOWYM FORTEPIANIE 12 000,00</li> <li>Radosna scena. 25 994</li> <li>Łąka kwietna dla Radości – EKO MIASTO 13 460,00</li> <li>Zagospodarowanie wjazdu przy ul. Ezopa 7 500,00</li> <li>Z KULTURĄ ZA PAN BRAT 13 400,00</li> </ol> <p><b>2017</b></p> <ol style="list-style-type: none"> <li>Modernizacja placu zabaw w Radości ul. Izbička 3 65 000,00</li> <li>Zakup książek do biblioteki wypożyczeń. 47 3 600,00</li> <li>BEZPIECZNESTWO ESTETYKA 7 520,00</li> <li>PLENEROWY KALEJDOSKOP KULTURALNY 30 800,00</li> <li>RADOSNE DŹWIĘKI 16 382,00</li> <li>MULTIMEDIALNE ODTWARZANIE 7 200,00</li> </ol>
<p><b>Nadwiśle</b></p> <p><b>2015</b></p> <ol style="list-style-type: none"> <li>Domki dla skrzydlatych pasiaków przyjaciele 672,00</li> </ol> <p><b>2016</b></p> <ol style="list-style-type: none"> <li>Kosze na śmieci Nadwiśle 3 630,00</li> <li>Odwodnienie ulicy Strzygłowskiej 20 000,00</li> <li>Ustawienie stojaków rowerowych w rejonie przystanku autobusowego Strzygłowska 02 (ulica: Wał Miedzeszyński) 3 500,00</li> <li>Utwardzenie pobocza ul. Borowieckiej 40 880,00</li> </ol> <p><b>2017</b></p> <ol style="list-style-type: none"> <li>Chodnik na ul. Wacława Wojtyłki 30 500,00</li> <li>Budki łęgowe dla jerzyków- fruujących pogromców komarów- ul. Borowiecka działka ew. 101 obręb 3-13-54 28 800,00</li> <li>Latarnia ul. Wojtyłki 7 500,00</li> <li>Budki łęgowe dla jerzyków- fruujących pogromców</li> </ol>	<p><b>Sadul</b></p> <p><b>2015</b></p> <ol style="list-style-type: none"> <li>Sadulski zakątek wypoczynkowo-rekreacyjny 64 769,00</li> </ol> <p><b>2016</b></p> <ol style="list-style-type: none"> <li>Mini plac zabaw i boisko do koszykówki w Sadulskim Zakątku 98 448,00</li> <li>Progi zwalniające ul. Węglarska 8 000,00</li> </ol> <p><b>2017</b></p> <ol style="list-style-type: none"> <li>Rozbudowa Sadulskiego Zakątku 55 100,00</li> <li>Chodnik przy Sadulskim Zakątku 55 000,00</li> </ol>	<p><b>Wawer</b></p> <p><b>2015</b></p> <ol style="list-style-type: none"> <li>Budowa placu zabaw przy ul. Widocznej bądź Trakcie Lubelskim 64 769,00</li> </ol> <p><b>2016</b></p> <ol style="list-style-type: none"> <li>Wykonanie bezpiecznej nawierzchni na boisku wielofunkcyjnym przy Zespole Szkół nr 116 665,00</li> <li>Czysty Wawer - kosze na śmieci 4 385,00</li> <li>Zakup nowości wydawniczych 6 000,00</li> </ol> <p><b>2017</b></p> <ol style="list-style-type: none"> <li>MODERNIZACJA PLACU ZABAW W ZESPOLE SZKÓL NR 116 103 076,00</li> <li>NOWOŚCI KSIĄŻKOWE DO WYPOŻYCZALNI 26 6 000,00</li> <li>REKREACJA RUCHOWA DLA OSÓB 50+ 6 000,00</li> </ol>

<p>komarów- ul. Wojtyszki działka ew. 18 obręb 3-13-54 28 800,00 5. 5.Gabloty ogłoszeniowe 3 szt 3 000,00</p>		
<p>Zerzeń 2015 1. Renowacja parkietu w Sali gimnastycznej w Szkole Podstawowej nr 109 przy ulicy Przygodnej 11 200,00 2. Budowa skoczni do skoku w dal wraz z rozbiegiem w Szkole Podstawowej nr 109 47 000,00 3. Domki dla skrzydlatych pasiąstych przyjaciół 168,00 2016 1. Zainstalowanie oświetlenia na boiskach i na placu zabaw dla dzieci przy szkole 109 w Wawrze 60 000,00 2. Zewnętrzny monitoring Szkoły nr 109 w Wawrze 14 000,00 3. Budowa siłowni pod chmurką w Zerzniu 50 000,00 2017 1. Wymiana zużytej nawierzchni ogólnodostępnego boiska przy Szkole Podstawowej nr 109 w Wawrze 118 800,00</p>	<p>Ogólnodzielnicowe 2016 1. DEFIBRYLATOR AED NA PŁYWAŁNI ANIN 8 828,00 2. ŁAWKI W LESIE - DLA AKTYWNYCH SPACER PO TRWACE DLA ZMĘCZONYCH - RELAKS NA ŁAWCE 8 000,00 3. Zapobieganie bezdomności zwierząt w mieście 4 500,00 4. WODNY PLAC ZABAW DLA WAWRA 59 472,00 5. Szlaki, tablice informacyjne, miejsca postojowe, mapa i przewodnik po Mazowieckim Parku Krajobrazowym i terenach nadwiślańskich 114 600,00 6. Wyposażenie sali przeznaczonej na zajęcia ruchowe dla mieszkańców Dzielnicy Wawer 22 410,00 7. SIŁOWNIA PLENEROWA 30 000,00 8. SKAŁKA DO WSPINACZKI BUDOWANEJ NA TERENIE OSIRU WAWER 54 000,00 9. Dokończenie Remontu Harcówki i Rewitalizacja Placu na terenie Zespołu Szkół 114 przy ul. Alpejskiej 16. 80 000,00 10. KSIĄŻKI Z DUŻĄ CZCIONKĄ DO WYPOŻYCZALNI NR 59 W MARYSINIE WAWERSKIM 9 400,00 11. WAWERSKA AKADEMIA WIEDZY- WYKŁADY Z HISTORII DLA DZIECI W WIEKU 6-12 LAT 3 748,00 12. RUCH TO ZDROWIE – prozdrowotne zajęcia ruchowe dla seniorów 19 050,00 13. „WAWERSKIE MALUCHY” - ZAJĘCIA ROZWOJOWO-EDUKACYJNO-PLASTYCZNE DLA DZIECI W WIEKU 1,5-3 LATA 5 484,00</p>	<p>Ogólnodzielnicowe 2017 1. Stacja naprawy rowerów 5 100,00 2. Zagospodarowanie otoczenia stawu "Morskie Oko" 83 000,00 3. Tor rowerowy dla każdego - Pumptrack Wawer 150 060,00 4. ROWEROWE PASJE NA SZLAKACH ZIELONEGO WAWRA 103 680,00 5. PODPÓRKI DLA ROWERZYSTÓW czekających na przejazd przez skrzyżowanie 4 000,00 6. TABLICE INFORMACYJNE 11 250,00 7. Filmowe Wieczory 6 200,00 8. Gimnastyka dla kobiet - bądź sprawna do 100 lat 4 300,00 9. Nauka pływania dzieci od niemowląt do 6 roku życia. 30 800,00 10. Zakup gier planszowych do wypożyczalni gier Zgrany Wawer 10 000,00 11. Życzliwość wobec kobiet w ciąży dla mieszanek Wawra 2 900,00 12. Multimedia dla dzieci-filmy i audibooki w 2017 roku. 10 300,00 13. Spotkanie z podróżnikiem dla dzieci w wieku 6-12 lat w 2017 r. Europa - Historia, kultura i obyczaje 4 110,00</p>